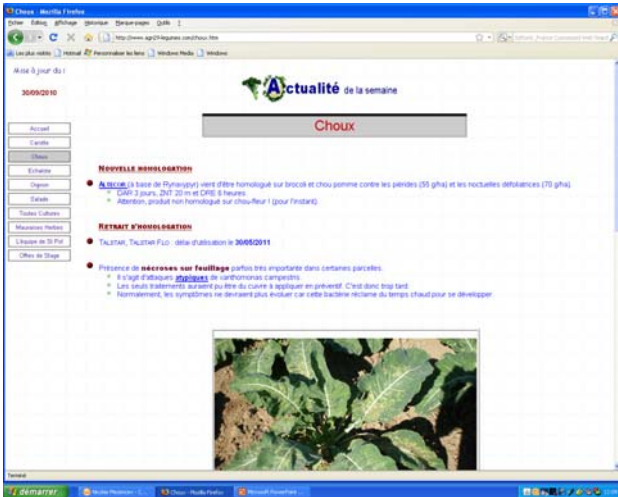


Introduction :

Les chambres d'agriculture de Bretagne réalisent pour leurs adhérents un suivi sanitaire couvrant l'ensemble de leurs cultures légumières. A Saint Pol de Léon, l'internet est la voie choisie pour la collecte et la diffusion des informations entre conseillers et à destination des agriculteurs.

Principales réalisations :

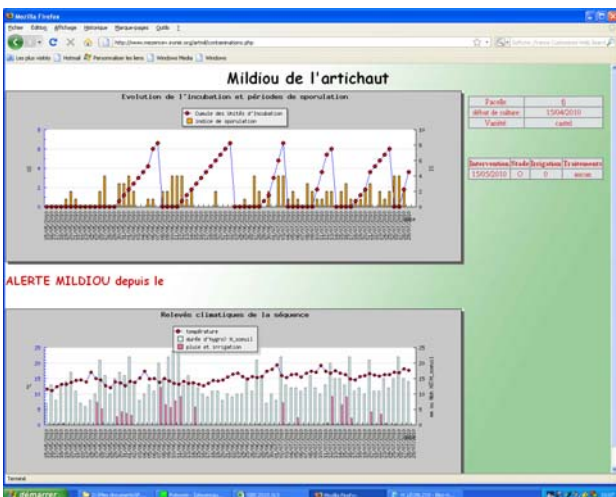
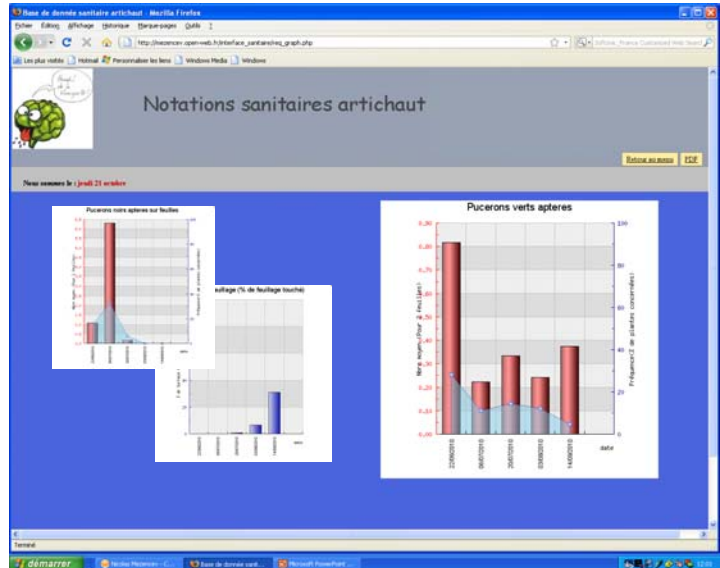


Le site web **Agri29-legumes**, informe depuis plus de 10 ans les agriculteurs des risques sanitaires et des activités des antennes.

Il est mis à jour toutes les semaines et consultable par tous (6000 connexions en 2010).

L'outil de **mutualisation du réseau régional de surveillance**, permet aux conseillers de rentrer via internet sur une base de donnée unique leurs observations, et d'exploiter en temps réel les données épidémiologiques.

19 parasites et auxiliaires de l'**artichaut** sont ainsi suivis depuis 1 à 3 ans dans 2 départements.



Les modèles de prévision épidémiologiques disponibles sur le web permettent aux agriculteurs de raisonner les interventions phytosanitaires.

Le **modèle Milart** (Mildiou de l'artichaut), relève quotidiennement les données climatiques collectées par une station météo et déduit l'importance des risques d'apparition du mildiou sur l'artichaut. Le modèle est consultable sur le Web.

Conclusion :

Au travers de ces quelques exemples, on montre que les technologies du web ont transformé les métiers du conseil, en permettant une mutualisation rapide des observations et en permettant l'exploitation de modèles de prévision des risques phytosanitaires de plus en plus sophistiqués.

L'internet, les bases de données et la puissance de calcul des ordinateurs récents, permettent désormais des simulations 'à la volée' et l'extraction de données personnalisées et actualisées en temps réel.