



LA CHARTE QUALITE FLEURS

« **Production - Expérimentation - Recherche** »
un triptyque au service de la filière des fleurs et des feuillages coupés

Manceau R. ⁽¹⁾, Méta y-Merrien C. ⁽²⁾, Descamps S. ⁽³⁾



⁽¹⁾ ASTREDHOR (Institut technique de l'horticulture ornementale)

⁽²⁾ INRA - ISA (Institut Sophia Agrobiotech)

⁽³⁾ CREAT (Centre de Recherches Economiques et d'Actions Techniques), Chambre d'Agriculture 06



LA CHARTE QUALITE FLEURS

« **Production - Expérimentation - Recherche** »
un triptyque au service de la filière des fleurs et des feuillages coupés



Partie 1 : Les défis pour la production française

Des marchés européens et français asymétriques
Un secteur dispersé en nombreux opérateurs
Des exigences fortes chez les consommateurs



Partie 2 : Un positionnement vers une fleur de qualité

La Charte Qualité Fleurs

Un programme d'élargissement de la gamme
Des bonnes pratiques logistiques





Partie 1 : Les défis pour la production française

Des marchés européens et français asymétriques

Un secteur dispersé en nombreux opérateurs

Des exigences fortes chez les consommateurs



Gerbera dans le Sud de la France



Tulipes en Bretagne





Un marché européen asymétrique

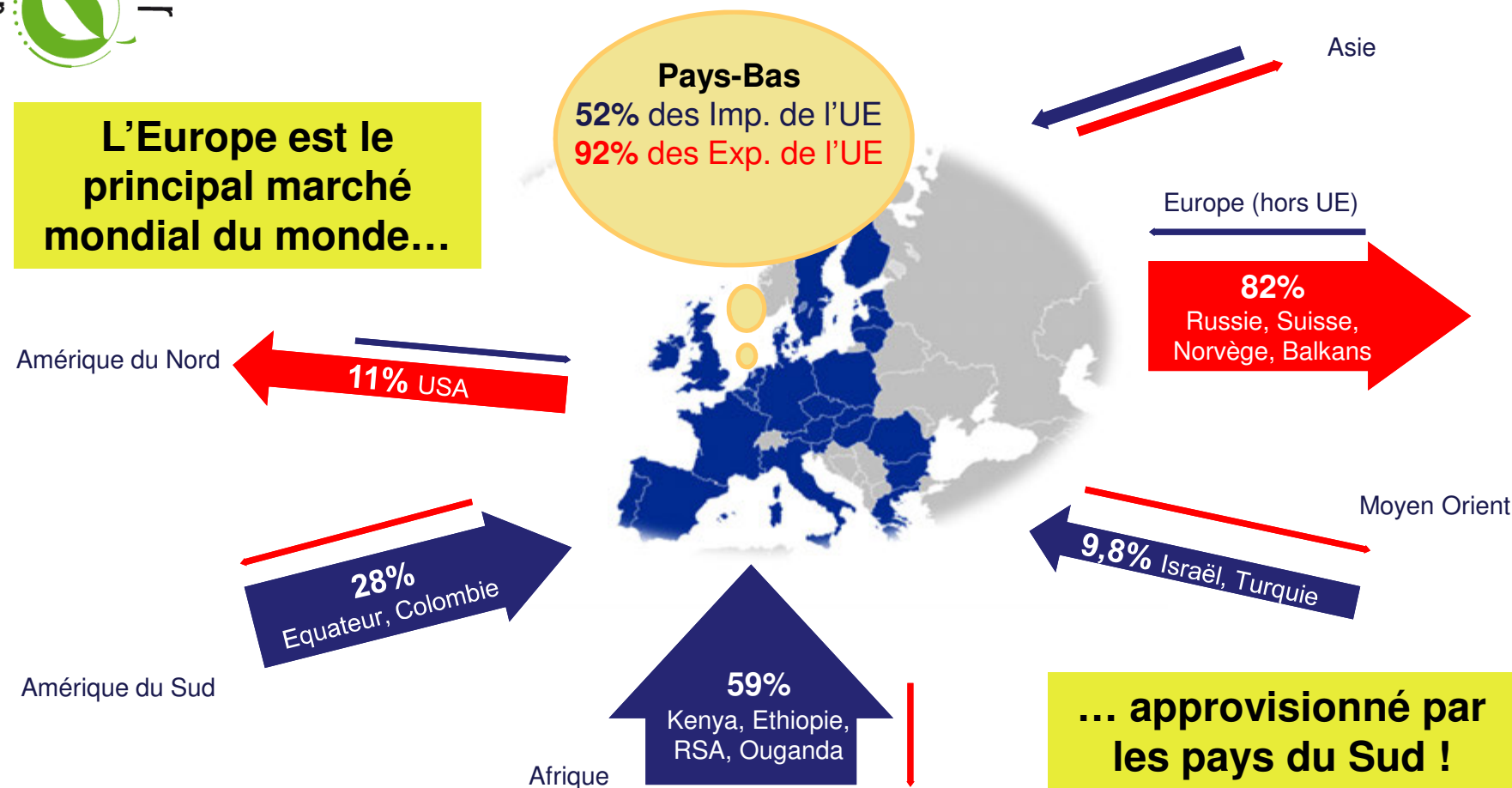


Figure 1 : Import et export des fleurs coupées pour l'Union Européenne (UE).

En valeur, données 2010 (Adapté de : International Statistics Flowers and Plants 2011, AIPH, Union Fleurs).

➡ Import UE Total : **890 M€**

➡ Export UE Total : **455 M€** (dont hors pays d'Europe : **82 M€**)



Un marché français asymétrique

La France est le 3^{ème} pays consommateur de fleurs en Europe...

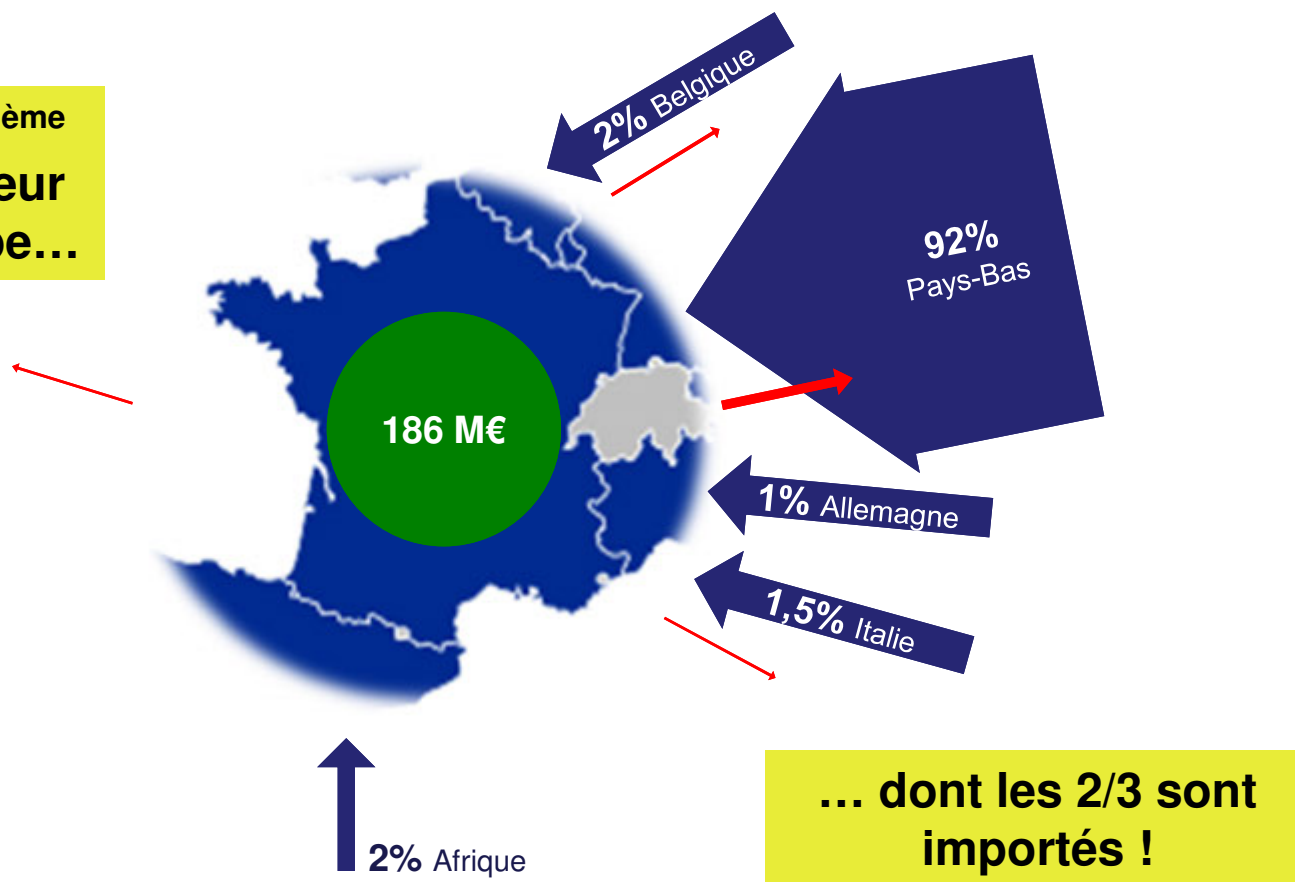


Figure 2 : Import , export et production des fleurs coupées pour la France.

Valeur à la production, données 2010 (Adapté de : International Statistics Flowers and Plants 2011, AIPH, Union Fleurs).

➡ Import FR Total : 352 M€

➡ Export FR Total : 11 M€

➡ Production FR Total : 186 M€



Un secteur dispersé en nombreux opérateurs

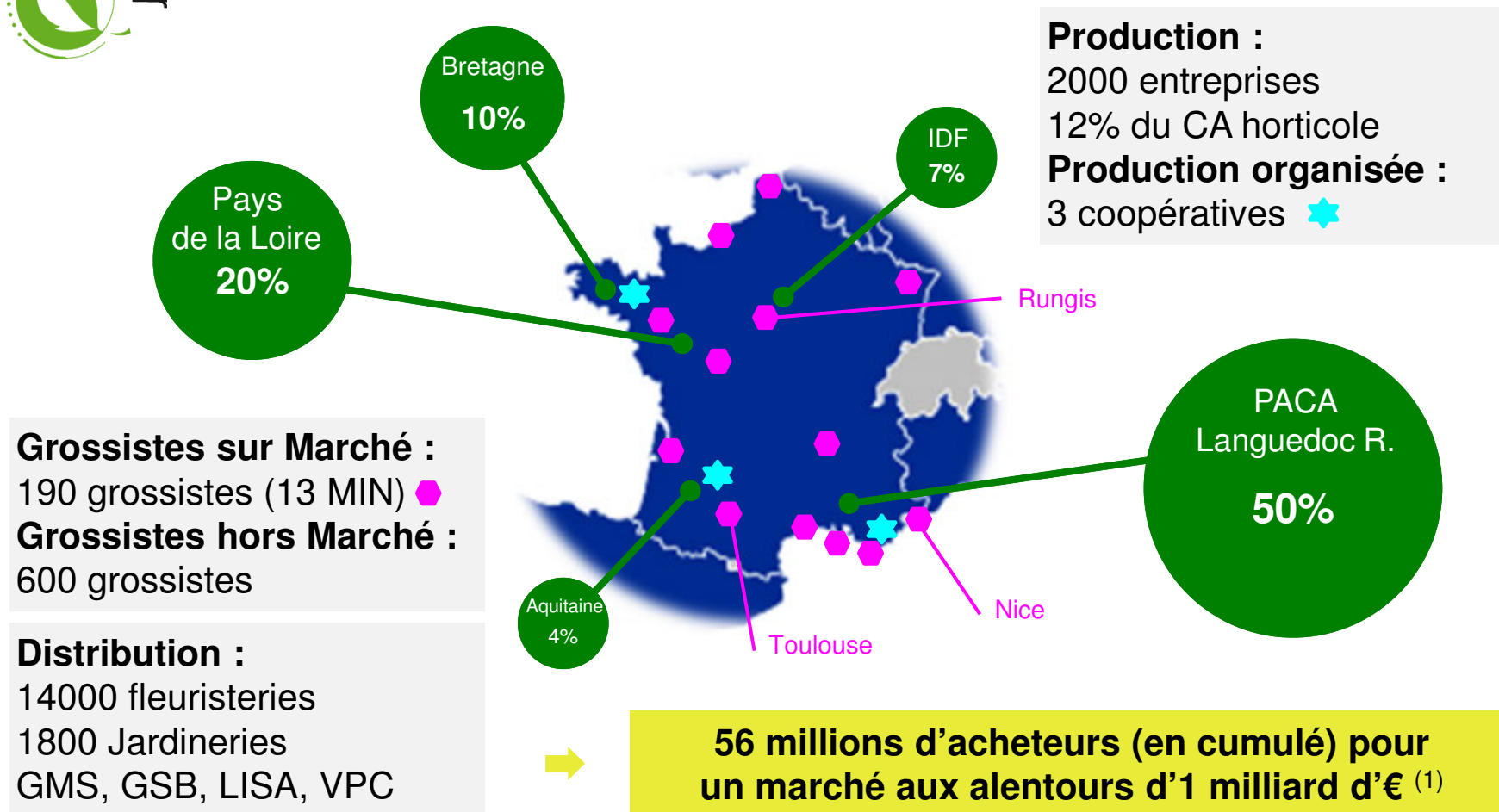


Figure 3 : La filière fleurs coupées en France.

Pourcentage du CA Fleurs coupées (Adapté de : Agreste données 2009. Cabinet Gressard Viniflor 2009. FFMIN).

⁽¹⁾ FranceAgriMer 2011 : Végétaux d'intérieur / Achats des Français en 2010.



Des exigences fortes chez les consommateurs

Les critères d'évaluation de la qualité ⁽¹⁾ :

- **La tenue en vase**
 - Longévité,
- **Aspect sanitaire, apparence**
 - 0 défaut, pas de tâches,
- **L'originalité**
 - ardente, délicate, contrastée...
- **La fraîcheur**
 - pas trop ouverte, tige ferme, élancée,
 - pétales durs et charnus,

Autres critères intervenant dans l'acte d'achat :

- **La protection de l'environnement**
- **Le bien-être, le plaisir**



La fleur est un produit facilement substituable



(1) CCA, Centre de communication avancée, 1988.



Partie 1 : Des défis pour la production française

▶ **Faire face à la concurrence des pays du Sud**

Compétitivité face à des coûts de production inférieurs (main d'œuvre...)

▶ **S'appuyer sur un secteur avec de nombreux opérateurs**

Du producteur au client final...

▶ **Répondre aux attentes des consommateurs :**

Qualités (esthétique, tenue en vase, originalité...), environnement...

→ **Un positionnement stratégique de la production française :**

- Être sur le marché d'une fleur de qualité (« de luxe »),
- En impliquant divers opérateurs.



Partie 2 : Un positionnement vers une fleur de qualité

La Charte Qualité Fleurs

Un programme d'élargissement de la gamme

Des bonnes pratiques logistiques



Salle de test pour la tenue en vase des fleurs coupées



La Charte Qualité Fleurs



Une des réponses pour ce positionnement stratégique,

A l'initiative des producteurs :

- Avec leurs familles professionnelles, l'interprofession...

Depuis 2007,

Une démarche de certification :

- Un contrôle qualité volontaire à la mise en marché,
- Un cahier des charges,
- Une norme (règlement CEE 316/68)
- Un contrôle externe (audit),

Une démarche de valorisation :

- Des actions de communication et de promotion

La Charte regroupe les 3 structures coopératives françaises.



Les facteurs affectant la qualité des fleurs



Les facteurs avant récolte :

- Les facteurs génétiques
- Les conditions de cultures (T °C, lumière, fertilisation, bio-agresseurs...)

La cueillette :

- Stade adapté selon espèce, variété, saison...
- Récolte trop avancée : fragilité, sensibilité à l'éthylène...
- Récolte trop précoce : mauvais épanouissement, courbure...

Les facteurs après récolte :

- Le conditionnement
- Le transport
- La chaîne du froid
- La maîtrise de l'éthylène
- L'utilisation du conservateur approprié





Un contrôle qualité volontaire à la mise en marché

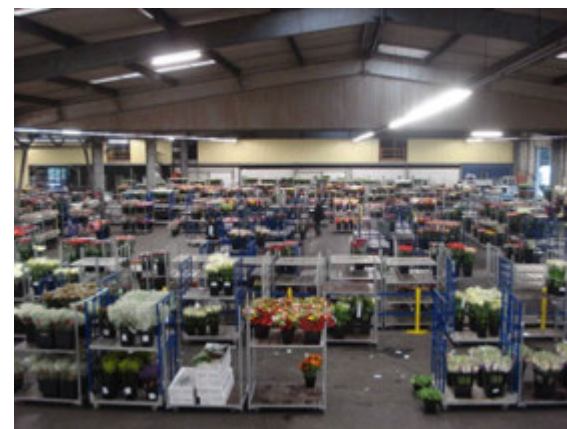


Contrôles réalisés à la mise en marché :

- Autocontrôles réalisés par des évaluateurs formés
- Echantillonnage des produits apportés
- Contrôle anonyme au niveau collectif
- Retour personnalisé par producteur

Deux types de contrôle :

1. Contrôle sanitaire
2. Contrôle de la tenue en vase



Marché aux Fleurs de Hyères





Un contrôle qualité volontaire à la mise en marché



1. Contrôle sanitaire :

- Evaluation visuelle de la présence de maladies, de bio-agresseurs...
- Diagnostic et conseils au producteur



Botrytis sur fleur

2. Contrôle de la tenue en vase :

- a) Tests en conditions spécifiques : salle de tests
- b) Protocole spécifique d'évaluation de la tenue en vase



Tests de tenue en vase





Un contrôle qualité volontaire à la mise en marché

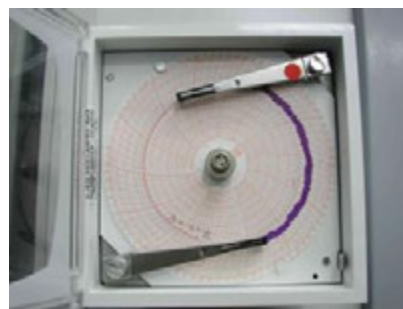


a) Tests en conditions spécifiques (conditions d'un appartement) :

- i. Température : 20 °C (+/- 1 °C)
- ii. Hygrométrie : 60 % (+/- 10%)
- iii. Eclairage : 1200 LUX (à hauteur des fleurs), 12h/24h
- iv. Renouvellement d'air complet 1 fois/heure (éviter l'excès d'éthylène)
- v. Traçabilité : enregistrement des conditions i. et ii.



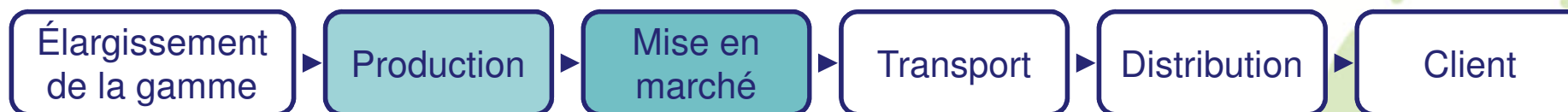
Salle de tests (Hyères)



Enregistrement des données



Climatiseur réversible





Un contrôle qualité volontaire à la mise en marché



b) Protocole spécifique d'évaluation de la tenue en vase

- i. Simulation logistique du transport (24h à 3-5 °C)
(hors fleurs tropicales)
- ii. Mise en vase (critères selon espèce)
- iii. Suivi des tests : observations à J, J+3, J+7, J+10, J+15
 - évaluation qualitative de la sénescence
 - évaluation quantitative de la tenue en vase
- iv. Diffusion des résultats aux producteurs
 - en cas de problème, conseil technique pour rechercher les causes (facteurs avant récolte)



Test en vase



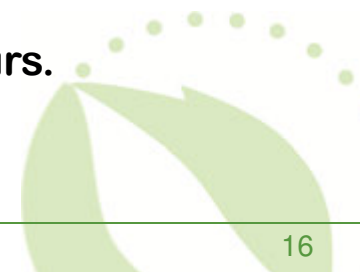


Un contrôle qualité volontaire à la mise en marché

ii. Mise en vase : différents critères selon les espèces (exemples)

Espèce	Longueur Caractéristiques	Simulation (T°C)	préparation	tiges/vase	Solution
Anthurium	Spathe moyenne (10 - 12,5 cm)	12 - 15°C	Tiges recoupées à 50 cm	10	Eau + SC
Célosie	Tige : 70 cm	3 - 5°C	Tiges recoupées de 2 cm + effeuillage	5	Eau + SC
Lisianthus	Tige : 65 - 70 cm (nb de fleurons)	8 - 12°C	Tiges recoupées de 2 cm + effeuillage	10	Eau + SC
Gerbera	Tige : 50 cm Capitule : 8-12 cm	3 - 5°C	Tiges recoupées à 50 cm	10	Eau + SC spécifique

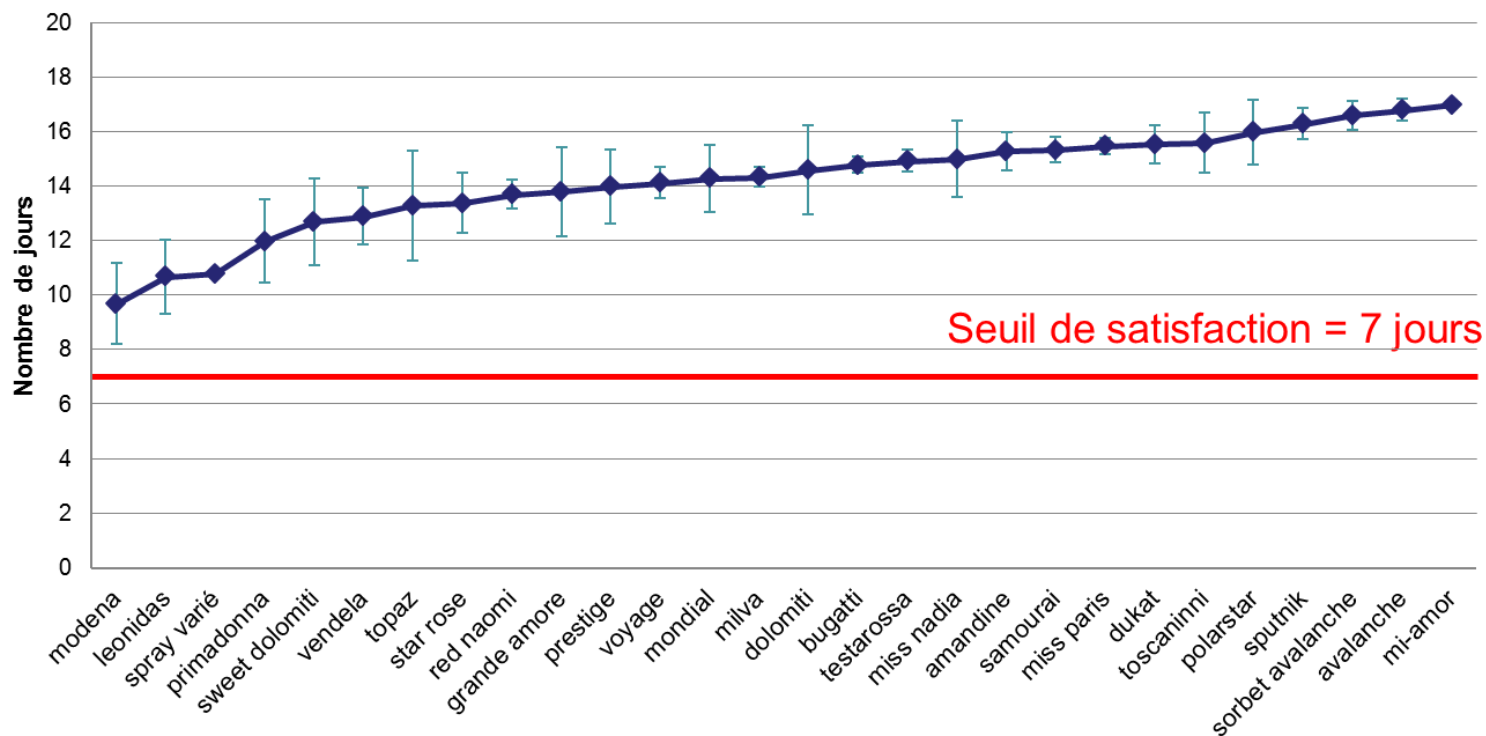
Référentiel technique national de la Charte Qualité Fleurs.
Annexe 3 : Caractéristiques des fleurs testées.





Un contrôle qualité volontaire à la mise en marché

iii. Suivi des tests : exploitations des résultats



Résultats de tests de tenue en vase sur différentes variétés de roses. 2012.

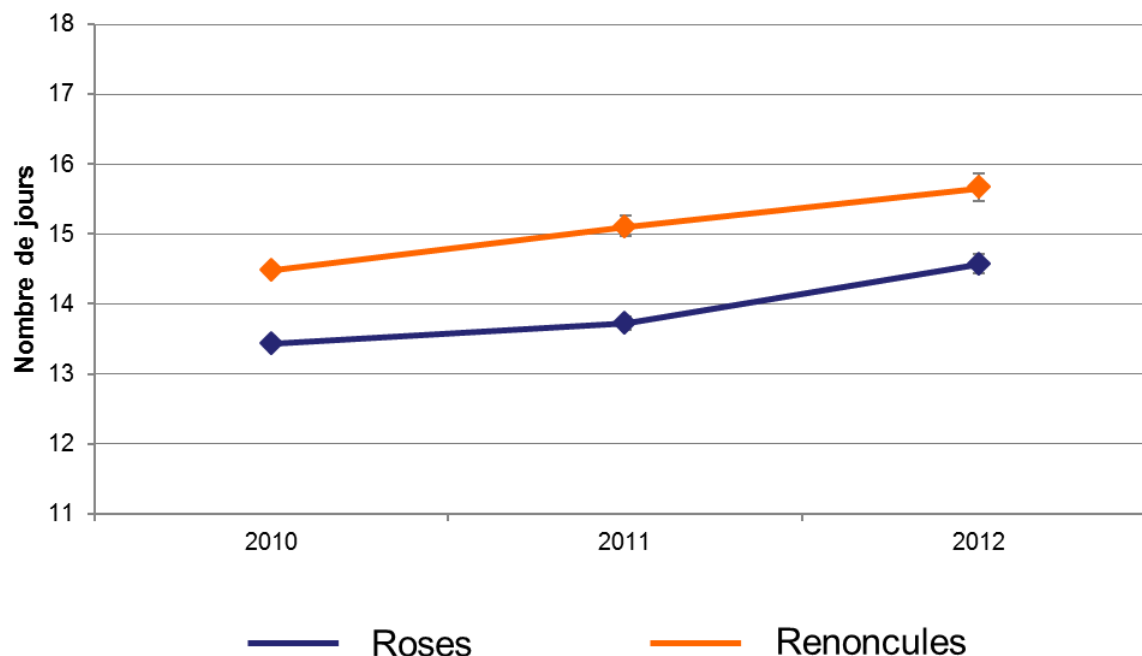
(Pour une variété, la valeur correspond à la moyenne des tests dans l'année)

Marché aux fleurs d'Hyères



Un contrôle qualité volontaire à la mise en marché

iii. Suivi des tests : exploitations des résultats



Moyenne des tests de tenue en vase Roses et Renoncules. 2010, 2011 et 2012.
(Pour une année, la valeur correspond à la moyenne des tests, toutes variétés confondues)
Marché aux fleurs d'Hyères



Un programme d'élargissement de la gamme

Un programme d'élargissement de la gamme :

- Stations d'expérimentations Astredhor : CREAT, SCRADH, CATE, GIE Fleurs et Plantes du Sud-Ouest
- et l'INRA-ISA : Laboratoire d'étude de la qualité post-récolte des fleurs et feuillages coupés

Objectifs :

- Evaluation de la qualité post-récolte : nouvelles espèces/variétés (Description des stades physiologiques de la sénescence)
- Alimenter en références techniques la Charte Qualité Fleurs
- Permettre une diversification de la production





Un programme d'élargissement de la gamme



Exemples de fiches descriptives des stades physiologiques de la sénescence.
(INRA-ISA, Astredhor)



Un programme d'élargissement de la gamme



Présentation de plusieurs variétés de Gerberas.
(INRA-ISA, Astredhor)





Des bonnes pratiques logistiques

Conditionnement et emballage :

- Réduire les pertes en eau par transpiration
- Eviter la condensation (développement de maladies)
- Renouveler l'air (accumulation d'éthylène)
- Assurer une protection mécanique (chocs, manipulations...)

Pour le conditionnement en bottes :

- Papier plastifié micro-perforé ou carton ondulé simple face
- Cartons et fleurs à la même température lors de l'emballage

Conditions spécifiques :

- Certaines fleurs voyagent à la verticale (glaïeul, muflier, lupin...)

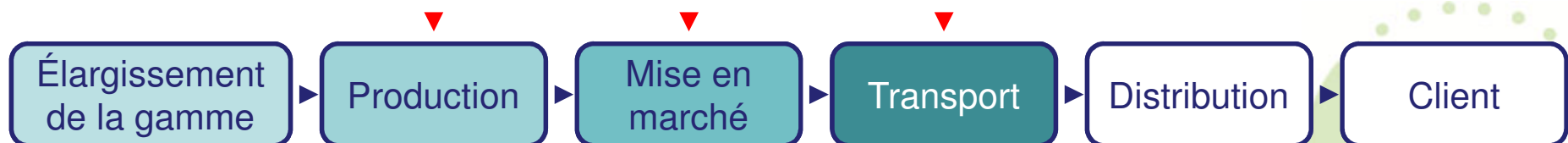




Des bonnes pratiques logistiques

Respect de la chaîne du froid (hors fleurs tropicales) :

- Ralentir l'évolution des fleurs (épanouissement...)
- Charger des fleurs déjà froides : pré-réfrigération
 - par le vide : vacuum-cooling
 - par air humide
- Stocker en chambre froide (T°C, humidité, brassage de l'air...)
- Transport routier :
 - courte durée : camion isotherme
 - longue durée : camion frigorifique
 - transports mixtes (fleurs, fruits et légumes) à proscrire (éthylène)

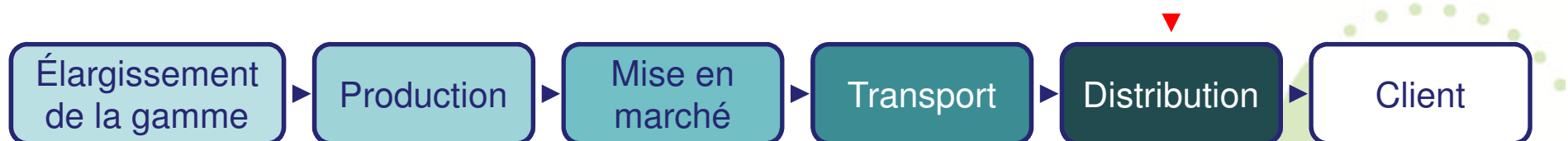




Des bonnes pratiques logistiques

En bouquetterie :

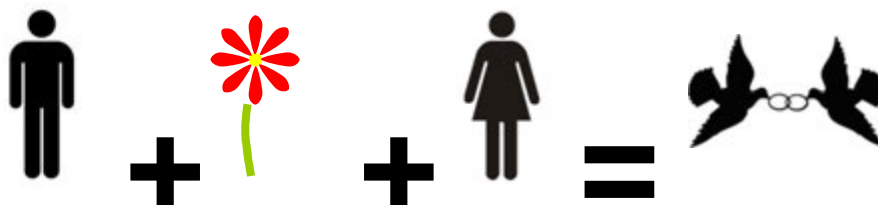
- A réception, les fleurs sont déballées, recoupées, mises à tremper dans une solution de traitement de l'eau et stockées en chambre froide
- Gestion des stocks
- Attention aux mélanges en bouquet :
 - fleurs tropicales / fleurs tempérées (températures)
 - espèces « non-compatibles » (ex : narcisses...)
- Remettre un conservateur avec chaque bouquet



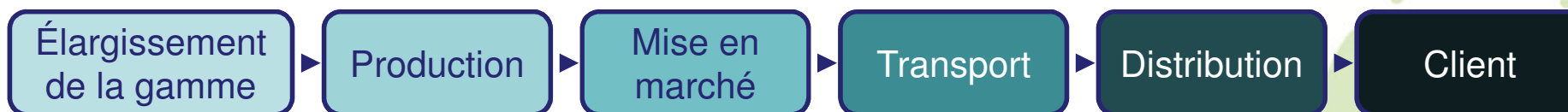
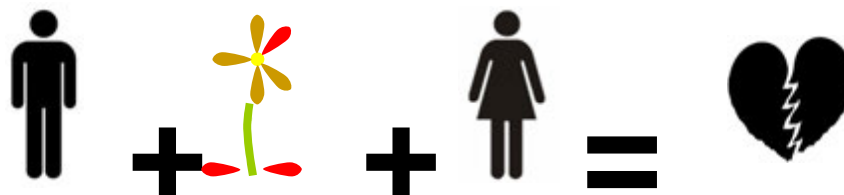


Objectif : la satisfaction du consommateur

Satisfaction du consommateur :



Insatisfaction du consommateur :





En conclusion, la Charte Qualité Fleurs, c'est :

- ▶ **Une des réponses dans le contexte d'un marché concurrentiel**
Positionnement sur une fleur de qualité (« de luxe »),
- ▶ **Une démarche innovante à l'initiative des professionnels**
Un autocontrôle volontaire, un audit externe,
- ▶ **Un cahier des charges spécifique**
Salle de tests, protocoles de suivi,
- ▶ **Une démarche dynamique, nourrie par la R&D**
Formation annuelle des évaluateurs de la qualité,
Programme d'élargissement de la gamme...
- ▶ **Une approche qualité qui doit se poursuivre jusqu'au client final**
Satisfaction / Insatisfaction du client pour le renouvellement de l'achat





Merci de votre attention

